



Beleidsplan 2015 Maatschap P&P Consult, instelling voor GGZ

I. ALGEMENE INFORMATIE	1
DE INSTELLING	1
DE INSTELLINGSTRUCTUUR	2
CERTIFICERING.....	2
ORGANOGRAM	3
KLACHTEN.....	3
PRIVACY.....	4
ALGEMENE GEDRAGSCODE P&P CONSULT	4
CRISISDIENSTEN.....	4
II. DE SAMENSTELLING VAN DE DIENSTVERLENING.....	5
PRODUCTEN EN PRODUCTGROEPEN:.....	5
E-HEALTH.....	5
KWALITATIEVE DOELSTELLINGEN	5
KWANTITATIEVE DOELSTELLINGEN	6
KWALITEITSDOELSTELLING BEHANDELAREN	6
ZORGPADEN EN TRAJECTEN	7
SAMENWERKING EXTERN	8
III BASIS GGZ	9
UITWERKING.....	9
IV HET PRINCIPE VAN INTEGRATIE BINNEN DE PRAKTIJK.....	12
VI BUSINESS PLAN	13

I. Algemene Informatie

De instelling

De Maatschap Psychiatrisch en Psychologisch Consult is ingeschreven in de Kamer van Koophandel onder nummer 56743718.

De Maatschap is op 26 september 2013 toegelaten als instelling voor medisch specialistische zorg en voor de functie behandeling als bedoeld in artikel 8 van het Besluit zorgaanspraken AWBZ onder nummer CIBG /TZi 16014.1.

Voor 2015 is besloten om naast Specialistische GGZ ook Basis GGZ aan te bieden. Het is het streven om dit in principe aan te bieden als uitloop vanuit de Specialistische GGZ, in samenwerking met Tactus Verslavingszorg.



P&P Consult streeft er naar om alle relevante informatie voor patiënten, doorverwijzers en zorgverzekeraars up-to-date beschikbaar te hebben op haar website. P&P Consult levert ten principale en uitsluitend verzekerde zorg.

De instellingstructuur

De instelling bestaat uit een raad van bestuur, bestaande uit G. Schuthof, J.G. Fennema en J.G.H.M. Koolen, zijnde de leden van de Maatschap Psychiatrisch en Psychologisch Consult. De raad van bestuur kent het sociocratisch besluitvormingsmodel.

Daarnaast kent de instelling een Raad van Toezicht bestaande uit E. Remmelts en B. J. Grijzen. De Raad van Toezicht kent een eigen reglement met daarin een wettelijke taak, bevoegdheden en verantwoording.

De instelling kent, naast medewerkers van de maatschap, medewerkers in de vorm van zelfstandig gevestigde psychiaters, psychotherapeuten, vaktherapeuten, psychologen en counsellors die verantwoording afleggen over hun werkzaamheden voor de instelling, zowel financieel als administratief. De instelling wordt secretariael ondersteund door Mw. E. Kinket.

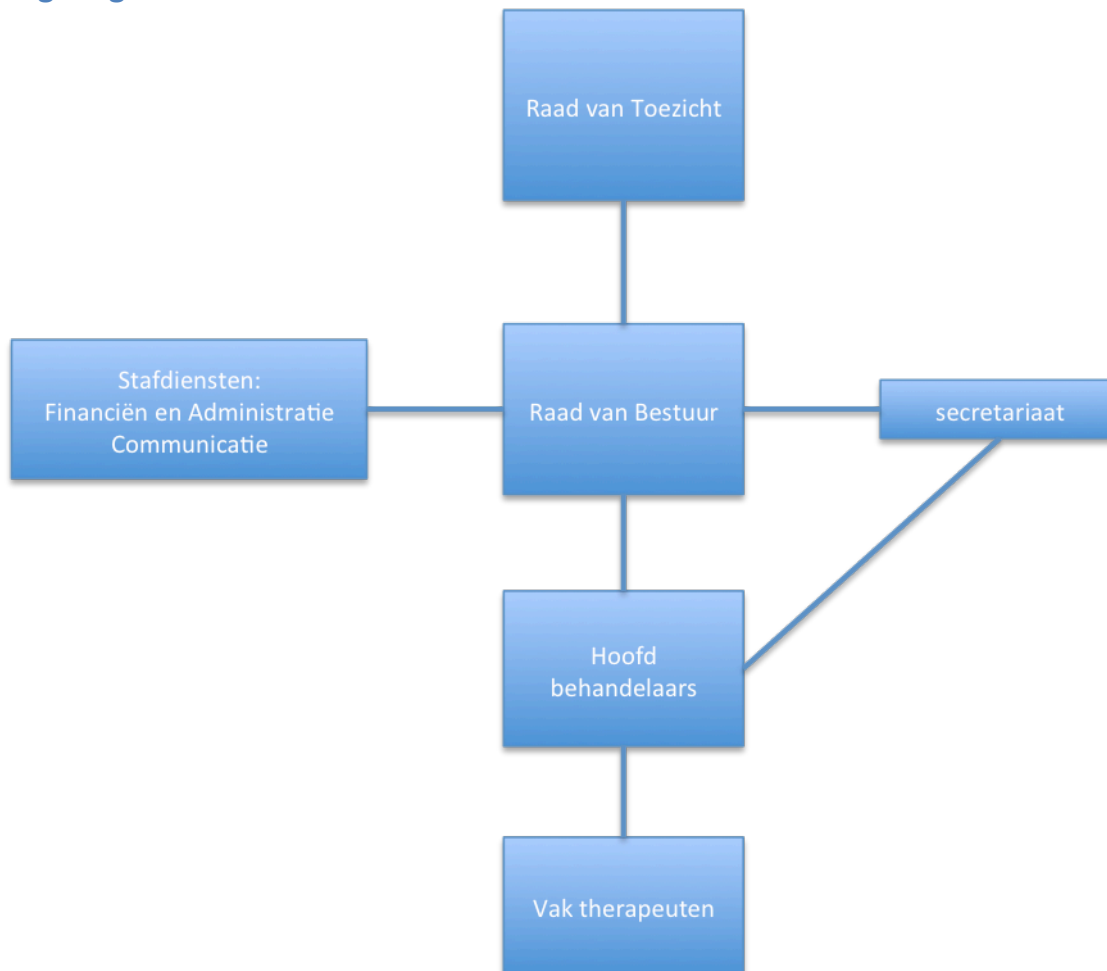
De vakinhoudelijke verantwoordelijkheid voor de patiënten ligt bij het hoofdbehandelaar. De hoofdbehandelaar legt verantwoording af aan het bestuur over de geleverde kwaliteit van de dienstverlening aan het bestuur.

De medewerkers van de instelling hebben een freelance overeenkomst met het bestuur gesloten waarin opgenomen (niet limitatief): verantwoording, aansprakelijkheid en tuchtrecht.

Certificering

P&P Consult streeft er naar om in 2014 een start te maken voor Certificering die voldoet aan de eisen van Zorgverzekeraars om een instellingscontract te krijgen.

Organogram



Klachten

P&P Consult streeft naar volledige tevredenheid voor patiënten, medewerkers, samenwerkingspartners en doorverwijzers.

P&P Consult kent een klachtregeling. Deze klachtregeling betreft al die klachten van patiënten, medewerkers, doorverwijzers of samenwerkingspartners die niet of niet direct onder het tuchtrecht van de behandelaar vallen. Het bestuur van P&P Consult behandelt klachten die gemotiveerd en schriftelijk worden ingediend. Dit onder controle en toezicht van de Raad van Toezicht.

P&P Consult heeft een overeenkomst gesloten met de Stichting PVP ten behoeve van het gebruik van de helpdesk door patiënten.

Aan alle patiënten wordt schriftelijk voor de start van de behandeling uitleg gegeven over klacht- en tuchtrecht.



Privacy

P&P Consult is van mening dat privacy wensen van patiënten gerespecteerd dienen te worden naast de wettelijke privacy regels. Indien een patiënt prijs stelt op het niet doorgeven van diagnoseregels aan zorgverzekeraars dan draagt de hoofdbehandelaar zorg voor een juiste afwikkeling daarvan.

Algemene gedragscode P&P Consult

P&P Consult wil een integere organisatie zijn die zichzelf waarden en normen stelt en zorgvuldig omgaat met patiënten/cliënten, medewerkers en andere betrokkenen. De integriteit van een organisatie als P&P Consult is het resultaat van het gedrag van haar medewerkers. Iedere medewerker, ook de vrijwilliger en stagiair, heeft er invloed op. Zijn of haar gedrag wordt aan de organisatie toegerekend en slaat direct terug op de beeldvorming.

P&P Consult ziet integriteit als een kwaliteitskenmerk voor het functioneren van mensen en de organisatie. Integriteit geeft niet alleen de mate van onkreukbaarheid en betrouwbaarheid aan, maar is ook een maatstaf of iemand zich in zijn handelen laat leiden door de normen en waarden die kenmerkend zijn voor een ieder die verbonden is aan P&P Consult. Integriteit komt concreet tot uiting in het handelen van mensen in uiteenlopende situaties en is een veelomvattend begrip.

In 2014 heeft P&P Consult in haar integriteitsbeleid beschreven op welke wijze zij integriteit wil vormgeven. Niet door een opsomming van gebods- en verbodsbepalingen. Moreel handelen kan namelijk nooit uitputtend worden vastgelegd in een code, maar is bedoeld om houvast te bieden bij het nemen van beslissingen over integriteitdilemma's.

Tevens is medio 2014 een nieuw Informatie beveiligings protocol opgesteld. Het doel van dit document is het verantwoord en veilig gebruik van internet en e-mail door medewerkers van P&P Consult.

In dit document is de bijlage E-mail etiquette opgenomen. Het biedt handvatten voor een zorgvuldig e-mail verkeer tussen medewerkers en 'externe partijen'.

Crisisdiensten

P&P Consult is niet geoutilleerd om crisisinterventies op geregelde basis aan te bieden aan doorverwijzers. Ten behoeve van de crisis opvang is er een overeenkomst gesloten met GGNet Apeldoorn.

De hoofdbehandelaars beoordelen of het nodig is dat patiënten de beschikking hebben over adequate telefonische bereikbaarheid en schakelen daar waar nodig externe hulpverlening bij.



II. De samenstelling van de dienstverlening

Producten en productgroepen:

- P&P Consult is gespecialiseerd in ambulante behandeling van de meeste psychiatrische ziektebeelden.
- Hulp kan worden geboden aan iedereen vanaf de leeftijd van 18 jaar.
- Er wordt na(ast) het doen van een medisch/psychiatrische consult en eventueel (test)diagnostiek een zo nauwkeurig mogelijke werkdiagnose gesteld.
- In het beloop van de behandeling kan die waar nodig, ten gevolge van voortschrijdend inzicht, worden aangepast of verdiept.
- In vervolg hierop worden individuele-, groeps-, en systeemtherapieën aangeboden die worden beschreven in een behandelplan.
- Deze vinden plaats vanuit diverse referentiekaders waarbij de nadruk ligt op Integratieve therapie.
- P&P Consult heeft een duidelijke medisch/psychiatrische signatuur met een relatief hoge psychiater bezetting. Dit past bij onze visie vooruitstrevend te willen zijn als een Specialistische GGZ-instelling.
- P&P Consult heeft een duidelijke visie ten aanzien van het multidisciplinair samenwerken, intern, maar ook, waar mogelijk, extern.

e-Health

De patiënten van P&P Consult hebben de beschikking over e-Health. E-Health is samengesteld op basis van het individueel van delen van psycho-educatie, zelfhulp en loket. Op ad-hoc basis kan de patiënt contact opnemen met een beschikbare therapeut via een beveiligde (2+) video/chat verbinding. Daarnaast kan een patiënt op basis van zijn diagnose inloggen op verschillende fora teneinde deel uit te maken van de gemeenschap en te komen tot een hoge graad van zelfhulp/lotgenoten contact. Via persoonlijk whiteboard kan met de therapeut gecommuniceerd worden, danwel kan de therapeut onderdelen van programma's beschikbaar stellen aan de patiënt.

Het is het streven van P&P Consult om e-Health te integreren in het EPD conform de integratie van testing (Telepsy). Het is het doel om hiermee kostenbesparend op te treden en fouten in declaraties te voorkomen.

Kwalitatieve Doelstellingen

- uitgangspunt is dat elke medewerker een bijdrage levert aan de kwaliteit van de organisatie en continue verbetering nastreeft. Maar ook dat elke medewerker open blijft staan voor verbetering van bestaande processen en het helpen ontwerpen van nieuwe behandelstrategieën!
- bij de invoering van het kwaliteitsdenken hebben we het uitgangspunt gehanteerd dat een kwaliteitssysteem slechts effectief is als het volledig is geïntegreerd is in de normale bedrijfsvoering; namelijk het primaire proces, de diagnostiek en behandeling van onze patiënten. Ons kwaliteitssysteem is gebaseerd op de dagelijkse gang van zaken bij P&P Consult. We maken binnen de organisatie geen expliciet onderscheid tussen algemeen beleid en kwaliteitsbeleid en tussen



organisatiedoelstellingen en kwaliteitsdoelstellingen. De organisatiedoelstellingen zijn voor ons tevens de kwaliteitsdoelstellingen. Door integratie van kwaliteit in de bedrijfsvoering trachten we de betrokkenheid van elke medewerker bij de verbetering van de organisatie en de resultaten te stimuleren. Door kwaliteit op deze manier in de organisatie te implementeren zijn medewerkers betrokken bij de kwalitatieve prestaties van de organisatie en worden zij actief gestimuleerd verbetervoorstellen in te brengen en doelgericht een bijdrage te leveren aan verbeterprojecten. De zorg voor kwaliteit is daarmee een lijnverantwoordelijkheid. Sturing vindt plaats op basis van prestaties.

- P&P Consult gebruikt Random Outcome Monitoring (ROM) als controlemiddel op de geleverde kwaliteit van de dienstverlening, naast de meting van klanttevredenheid. Als percentages voor ROM en Klanttevredenheid wordt voor beide metingen 90% nagestreefd.
- P&P Consult werkt met een holistische visie. Lichaam en geest zijn één. Daarom gaan we niet zomaar tot behandeling door middel van therapie over. Per slot van rekening zijn er veel psychische klachten die een lichamelijke oorsprong hebben. Het 'zomaar' gaan behandelen daarvan vinden wij niet verstandig. De samenwerking tussen onze psychiaters (artsen) en onze therapeuten is mede daarop gebaseerd.
- De hoofdbehandelaars superviseren de vaktherapeuten binnen P&P Consult.

Kwantitatieve doelstellingen

- Elke patiënt / cliënt die zich aanmeldt krijgt binnen 14 dagen een intake. Dit is het uitgangspunt en hierop is de groei in personeelsbestand geënt. De maximale groei in personeel voor P&P Consult is begroot op het aantal hoofdbehandelaars en noodzakelijke tijd die per patiënt en per hoofdbehandelaar nodig is.
- Het is het streven van P&P Consult om een verantwoorde verhouding te bereiken tussen hoofdbehandelaar en medebehandelaar waarbij de verhouding 40:60 minimaal gehaald dient te worden. Het bestuur is zich bewust van het feit dat deze verhouding niet absoluut bij elke patiënt gehaald kan worden. Het is echter een minimale verhouding die bereikt zal worden over het geheel van DBC's op enig moment.
- Eenmaal per 2 maanden wordt er patiënten overleg gehouden waarbij alle patiënten kort besproken worden. Daarnaast is er naar behoefte overleg ad hoc en doen behandelaren hun best om elkaar ook op informele weg te informeren over de stand van zaken in hun deel van de behandeling.
- Iedere week is er een gestructureerd multidisciplinair overleg waarin de patiënten voor die week worden besproken die meer dan een behandelaar hebben.

Kwaliteitsdoelstelling behandelaren

Deze doelstellingen zijn:

- Alle hoofdbehandelaars en vaktherapeuten voldoen aan de eisen van hun respectievelijke beroepsverenigingen ten aanzien van voorwaarden van lidmaatschap.
- Daarnaast wordt er van alle behandelaren een adequate inbreng volgens levenservaring, naast opleiding, kennis en vaktechnische ervaring verwacht.



- Alle behandelaren voldoen aan de integriteitseisen zoals neergelegd in de deontologische codes van hun respectievelijke beroepsverenigingen, alsook de wet- en regelgeving alsook de normaal ethisch verwachte normen en waarden in de maatschappij.
- Persoonlijke groei en ontwikkeling van de behandelaren worden meetbaar in beeld gebracht door deelname aan intervisie en supervisie binnen P&P Consult.

Zorgpaden en trajecten

Vanuit de aard van de Integratieve doelstelling van P&P Consult worden patiënten en hun behoeften individueel benaderd. Elke patiënt is een individu met een specifieke hulpvraag.

Zorgpaden en zorgtrajecten zijn onderdeel van de zekerheden die patiënten en doorverwijzers hebben wanneer zij gebruik maken van de diensten van P&P Consult. Als zodanig heeft P&P Consult er alle belang bij dat deze herkenbaar beschikbaar zijn.

Intake en behandeling zijn eenduidig geprotocolleerd zonder afbreuk te doen aan de erkende behoefte tot flexibiliteit voor doorverwijzer en patiënt.

Zorgpaden en trajecten zijn vastgesteld in nauwe samenwerking met Tactus Verslavingszorg.¹

P&P Consult kent de volgende richtlijnen en codes en protocollen:

- Basis model meldcode huiselijk geweld en kindermishandeling
- Richtlijn suïcidaal gedrag
- Richtlijn diagnostiek en behandeling van autismespectrumstoornissen
- Crisisinterventie ambulante
- Individuele behandeling
- Psychologische behandeling ambulante
- Protocol adhd (en verslaving)
- Protocol depressie (en verslaving)
- Protocol seeking safety
- Richtlijn angststoornissen (en middelengebruik of -afhankelijkheid)
- Protocol dossierinzage
- Richtlijn voor psychiaters bij verzoek om hulp bij zelfdoding

Daarnaast zijn de volgende zorgpaden vastgesteld:

- Zorgpad stemming
- Zorgpad trauma
- Zorgpad ADHD
- Zorgpad angst

¹ De volgende zorgpaden zijn beschikbaar: Trauma, Stemming, ADHD, Angst. Daarnaast zijn behandelprotocollen Depressie, Angststoornis en Suïcide beschikbaar en geïmplementeerd. Tevens is het protocol doorverwijzers publiekelijk beschikbaar op de website en is er een protocol dossierinzage.



Samenwerking extern

Teneinde de continuïteit voor medewerkers en patiënten te waarborgen spant het bestuur en raad van toezicht van P&P Consult zich in om huisartsen en andere doorverwijzers voor te lichten over de specialiteiten van het team.

Regionale samenwerking met andere instellingen voor GGZ behoort hierbij tot de mogelijkheden en zijn in ontwikkeling. Dit vooral op het gebied van afstemming van zorgbehoefte, zorgpaden en trajecten.

In samenwerking met Tactus Verslavingszorg zijn initiatieven opgezet om te komen tot de introductie van zorggroepen in de regio.

Ten aanzien van de zorg die P&P Consult heeft is er een trainingsprogramma in ontwikkeling voor diagnose ADD en ADHD voor huisartsen en Praktijkondersteuners in de regio Stedendriehoek.



III Basis GGZ

Voortvloeiend uit het Bestuurlijk akkoord toekomst GGZ 2013-2014 streeft P&P Consult het aanbieden van volledige curatieve zorg na:

- De juiste hulp op de juiste plaats, niet meer dan nodig.
- Transparantie in de zorg.
- Een gelijk spelveld voor alle aanbieders.
- En een beheersing van de kosten.

Dit met als einddoelstelling dat 20% van de behandelingen in de GB-GGZ zullen plaatsvinden. De toegang tot het GB-GGZ product gebeurt op basis van de zorgaanvraagwaarde en in alle gevallen op basis van doorverwijzing.

De zorgvraagwaarde wordt met behulp van vragenlijsten vastgesteld aan de hand van vijf criteria:

1. Is er sprake van een DSM stoornis? -> alleen dan is er toegang tot de GB-GGZ
2. Wat is de ernst van de stoornis?
3. Wat is het risico dat cliënt loopt?
4. Hoe complex zijn de klachten?
5. Wat is het beloop van de klachten?

Uitwerking

De uitwerking van de zorgvraagwaarde is dan als volgt:

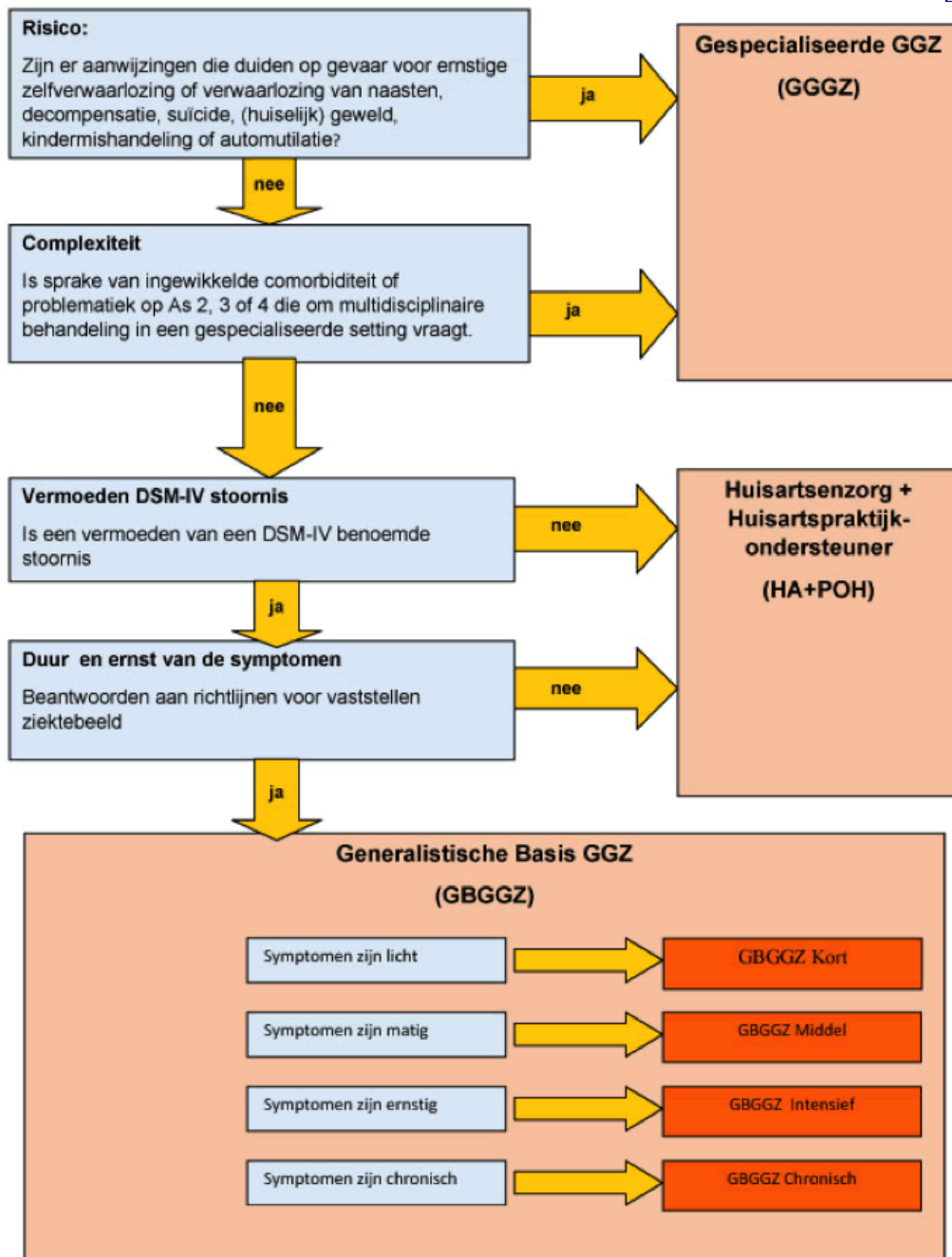
product	minuten	stoornis	ernst	risico	complexiteit	beloop
BK	300	kernsymptomen; beperkte impact op functioneren	licht	laag	laag	persisterend
BM	495	kernsymptomen en aanvullende symptomen; waarneembare beperking	matig	laag/matig	laag	criteria DSM
BI	750	meeste symptomen; substantiële beperking	ernstig	laag/matig	laag	criteria DSM

Daarnaast zijn er het product chronisch (BC): risicogevoelige stabiele, of instabiele chronische problematiek, of ernstige problematiek in remissie met een laag/matig risico 753 minuten per jaar en het transitieproduct: tot maximaal 2 consulten bij een behandeling die al in 2013 was begonnen of die geen DSM IV-TR stoornis blijkt te zijn.

P&P Consult streeft ondersteuning van de huisarts en POH-GGZ na door het leveren van diensten, begeleiding bij klachten en stoornissen en ondersteuning van diagnose.

Schematisch

P&P Consult ziet haar plaats als volgt waarbij drie eindproducten door P&P Consult zelf worden aangeboden danwel in onderaanneming worden aangeboden aan de huisartsen en praktijkondersteuners.



P&P Consult kent de volgende producten en prijsstellingen binnen de Basis GGZ:

Product	Prijs (2014)	Tijd inclusief indirecte taken
kort	€453,79	90-294 minuten
middel	€773,19	295- 495 minuten
intensief	€1212,41	496- 750 minuten
transitie	€185,22	1-120 minuten
OVP consult (onverzekerd)	€94,00	60 minuten



Onder directe tijd worden de gesprekken zelf verstaan, maar ook emailcontact en telefonisch contact worden daartoe gerekend. Indirecte taken bestaan o.a. uit voorbereiding, verslaglegging (dossier), rapportage, administratieve verplichtingen jegens verzekeraars, overleg met een arts indien nodig.

Product kort, middel en intensief

Binnen bovengenoemde producten (kort, middel en intensief) vinden de volgende behandelcomponenten plaats:

1. intake, diagnostiek, opstellen behandelplan, openen administratief dossier (totaal max 90 min).
2. uitvoering van het met de patiënt overeengekomen behandelplan op basis van de multidisciplinaire richtlijnen.
3. inhoudelijk email- dan wel telefonisch contact.
4. afronding, evaluatie en verslaglegging voor huisarts of bedrijfsarts (altijd na schriftelijke toestemming patiënt).
5. eventueel telefonisch overleg met een verwijzer (altijd na schriftelijke toestemming patiënt).

Binnen een product wordt niet meer gesproken over aantal sessies maar aantal minuten.

Behandelcomponent	Contacttijd	Indirecte tijd
intake; dossier openen	45-60 min	30-45 min
consult kort	30 min	15 min
consult normaal	45 min	15 min
consult lang	60 min	15 min
dubbel consult	90 min	15 min
e-mailconsult	15 min	-
telefonisch consult	15 min	10 min

Transitieproduct

Het transitieproduct geldt alleen voor patiënten waarvan de behandeling is gestart in 2013 en die in een afrondende fase van de behandeling zitten en voor patiënten bij wie sprake is van een onterechte verwijzing (er blijkt bij intake geen sprake van een zgn. DSM-IV classificatie).

Overig product (OVP): particuliere consulten

Het OVP-product staat voor zorg die niet vergoed wordt vanuit het basispakket maar wel nodig kan zijn of gewenst is. Te denken valt aan EMDR bij andere problematiek dan posttraumatische stress stoornis, behandeling van relatieproblemen of arbeid gerelateerde problemen, specifieke angsten, zelfbeeldproblematiek of persoonlijkheidstrekken. Dit product kan zowel los van andere producten als binnen een product kort, middel of intensief aangeboden worden. Een OVP-consult bestaat uit maximaal 45 minuten contacttijd en 15 minuten indirecte tijd.



IV Het principe van Integratie binnen de praktijk

Binnen de integratieve psychotherapie wordt naar de mens als geheel, het totaalbeeld, en tegelijkertijd naar de verschillende lagen (zoals emotioneel, fysiek, cognitief, sociaal, spiritueel) en delen gekeken en hoe die zich tot elkaar verhouden. Het behandelplan wordt voor iedere cliënt op maat gemaakt en de therapeut kan verschillende therapievormen in zijn werk integreren.

Een integratief therapeut is een therapeut die niet gebonden is aan een specifieke behandelwijze. Hij kan zijn behandelwijze afstemmen op hetgeen wat de cliënt op dat moment het meest nodig heeft en kan daarbij gebruik maken van behandelwijzen vanuit verschillende soorten therapie. Dit wordt hieronder verder uitgediept.

P&P Consult is lid van *the Society for the Exploration of Psychotherapy Integration (SEPI)*.

P&P Consult is een multidisciplinaire organisatie van professionals, geïnteresseerd in een school- en stroming overstijgende, psychiatrische, psychologische, psychotherapeutische en psychagogische benadering.

P&P Consult en zijn medewerkers onderschrijven de basisfilosofie van de Academie voor Integratieve Psychologie en de Belgisch Nederlandse Vereniging voor Integratie Psychologie, zoals hieronder verder uitgediept <http://www.bnvip.eu/>

Apeldoorn, december 2014

VI Business Plan

Business Plan P&P Consult

Business Plan P&P Consult				
Doelen	Strategieën	Dashboard	Actieplan	
<p>Wij bieden GGZ op basis van het Integratieve behandelmodel</p> <p>Intake binnen 14 dagen – klanttevredenheid progressief positief – ROM meting bewijzen effectiviteit – realistische groei - Tvredeheid medewerkers</p>				
<p>Elke patiënt / cliënt die zich aanmeldt krijgt binnen 14 dagen een intake. Dit is het uitgangspunt en hierop is de groei in personeelsbestand gebaseerd. De maximale groei voor P&P Consult is begroot op het aantal hoofdbehandelaars en noodzakelijke tijd die per patiënt en per hoofdbehandelaar nodig is conform 'bijlage 1 Uren in de maatschap beschikbaar'.</p> <p>Het is het streven van P&P Consult om een verantwoorde verhouding te bereiken tussen hoofdbehandelaar en medebehandelaar waarbij de verhouding 25:75 minimaal gehaald dient te worden.</p> <p>Eenmaal per 2 maanden wordt er patiënten overleg gehouden waarbij alle patiënten kort besproken worden. Daarnaast is er naar behoefte overleg ad hoc en doen behandelaren hun best om elkaar ook op informele weg te informeren over de stand van zaken in hun deel van de behandeling.</p>	<p>Bestuursbesluit inzake geaccepteerde bandbreedte effectiviteit en tevredenheid</p> <p>👍</p>	<p>ROM OQ45 bij elke nieuwe patiënt Herhaling ROM bij afsluiten DBC CQI na elk afscheid patiënt</p>	<p>Secretariaat wijst tests toe aan elke nieuwe patiënt Hoofdbehandelaar verifieert invullen door patiënt Hoofdbehandelaar geeft waarneming hiervan door aan secretariaat om alsnog patiënt te motiveren Registratie ingevuld: ja/nee door secretariaat Tevredenheid gesprekken medewerkers</p> <p>✓</p>	<p>✓</p>
	<p>Bestuursbesluit inzake het gebruik van EPOS</p> <p>👍</p>	<p>Gebruik mogelijkheden modules Elektronisch DBC</p>	<p>Cursus gebruik EPOS voor iedere medewerker Inzichtelijk maken van kosten modules</p>	<p>✓</p>
	<p>Intervisie/Supervisie als communicatiemiddel</p> <p>👍</p>	<p>Gebruik MDO door medewerkers Tweemaandelijks Intervisie intern</p>	<p>Principieel nemen alle medewerkers deel aan instellingsoverleg Secretariaat plant tweemaandelijks overleg voor telkens 1 jaar in Rapportage aan Bestuur</p>	<p>✓</p>
	<p>Bestuursbesluit inzake E-Health</p> <p>👍</p>	<p>Inzet E-Health</p>	<p>Secretariaat maakt inzichtelijk welke E-Health mogelijkheden er zijn Hoofdbehandelaar beslist in overleg of E-Health toepasbaar is Toewijzing alsdan door Secretariaat aan patiënt en meting gebruik in rapportage aan hoofdbehandelaar</p>	<p>✓</p>
	<p>Verbetering samenwerking met doorverwijzers en collegiale samenwerking in de Regio</p> <p>👍</p>	<p>Contracten met instellingen inzake samenwerking: Tactus; Riwis; Jeugdzorg; PAAZ; GGNet Aanbod van trainingsprogramma voor huisartsen</p>	<p>Bestuur en Raad van Toezicht treden individueel dan wel als team in contact met deze instellingen met secretariële ondersteuning Onderzoek bereidheid medewerkers om training en programma te ontwikkelen</p>	<p>✓</p>